

Distrito Escolar de la Escuela Primaria Sundale Union

13990 Avenue 240 Tulare, CA 93274 ▪ www.sundaleschool.com

Terri Rufert, Superintendente ▪ terri.rufert@sundale.org ▪ (559) 688-7451



SARC

2021-22

Informe de
Responsabilidad Escolar
Publicado en 2022-2023

Escuela Primaria Sundale

Grado TK-8
Código CDS 54-72173-6054399

Cindy Gist, Directora
cindy.gist@sundale.org

13990 Avenue 240
Tulare, CA 93274
(559) 688-7451

www.sundaleschool.com



Mensaje de la directora

El distrito escolar de la escuela primaria Sundale Union es un distrito escolar de una sola institución que se encuentra en el sur de San Joaquin Valley. La escuela se ubica a 5 millas de la ciudad de Tulare y recibe a estudiantes desde jardín de infantes de transición hasta octavo grado de la población rural del área. La zona total de asistencia cubre aproximadamente 24 millas cuadradas. Se trata de una comunidad principalmente agrícola y lechera.

Me enorgullece decir que la escuela primaria Sundale es una escuela que reconoce el desarrollo del carácter. Sundale ha sido galardonada con el premio Virtues and Character Education Award (premio a la Educación en Virtudes y Carácter) del Bonner Center for Character Education (Centro Bonner para la Educación del Carácter) los años 2010, 2012, 2014 y 2018 ¡en las seis categorías posibles! Los pilares de carácter se celebran durante todo el año mediante la selección, por parte del personal, de los estudiantes que representan bien el pilar en cuestión.

Además de enseñar según los Estándares Estatales de California, los maestros se esfuerzan por enseñar según las necesidades individuales de los estudiantes, ya sean académicas o sociales/emocionales. Sundale ofrece actividades y eventos extracurriculares varios en los que los estudiantes pueden participar fuera del salón de clase, a fin de ayudarlos a encontrar su lugar en Sundale.

Declaración de la misión de la escuela

Nos comprometemos a defender la integridad moral, la excelencia académica y el desarrollo de la autoestima de los estudiantes, el personal y la comunidad.

Participación de los padres

Se invita a los padres a que se conviertan en parte del proceso educativo de la escuela Sundale al trabajar como voluntarios en el campus (a excepción de los periodos de pandemia) e involucrarse en la educación de sus hijos. Esto puede incluir trabajar en el salón de clase bajo la dirección del maestro, preparar materiales de aprendizaje, ayudar con la biblioteca escolar, asistir a excursiones o brindar tutorías a estudiantes individuales. Una vez por mes, se brindan servicios de cuidado de niños para los padres con hijos más pequeños que lo necesiten. Esto permite a los padres trabajar como voluntarios en la escuela.

La Organización de Padres y Docentes (Parent Teacher Organization, PTO), el Consejo del Plantel Escolar (School Site Council, SSC), el Comité Asesor de Estudiantes de Inglés del Distrito (District English Learner Advisory Committee, DELAC) y muchos otros comités —subcomités de la PTO, el club de padres, los promotores de la banda y los deportes escolares— se reúnen regularmente, y se invita a todos los padres a que asistan a estos encuentros. Durante el año, se programan talleres para padres que abordan los temas que estos solicitan. Para estas capacitaciones, se ofrecen servicios de cuidado de niños. De ser necesario, las reuniones de padres se traducen al español para garantizar que todos se sientan bienvenidos. Se invita a los padres a inscribirse a principios de año en el área que más les interese para así involucrarse.

Para obtener más información sobre cómo involucrarse en la escuela, comuníquense con Lisa Baesemann, presidenta de la PTO, llamando al (559) 688-7451.



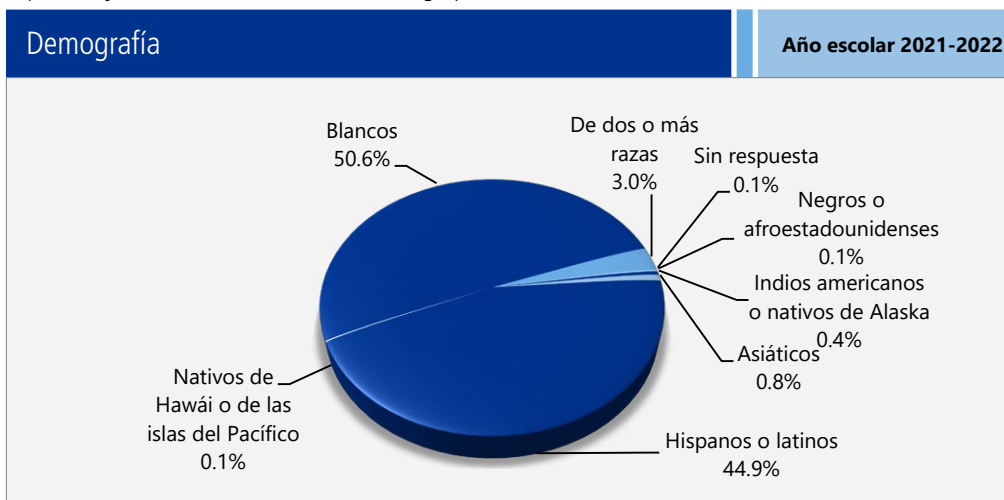
Informe de Responsabilidad Escolar

Según los requisitos estatales y federales, todas las escuelas públicas presentan el Informe de Responsabilidad Escolar (School Accountability Report Card, SARC) anualmente como una herramienta para que los padres y las partes interesadas estén informados sobre el progreso de la escuela, los resultados de las evaluaciones y el desempeño.

¡Créelo, lógralo, ten éxito!

Inscripción por grupo de estudiantes

La inscripción total en la escuela fue de 793 estudiantes en el año escolar 2021-2022. La gráfica circular muestra el porcentaje de estudiantes inscritos en cada grupo.



Inscripción por grupo de estudiantes

Demografía

Año escolar 2021-2022

Mujeres	48.50%
Hombres	51.50%
No binario	0.00%
Estudiantes del idioma inglés	10.60%
Jóvenes en régimen de acogida familiar	0.10%
Personas sin hogar	3.50%
Migrante	1.00%
Con desventaja socioeconómica	47.30%
Estudiantes con discapacidades	3.70%

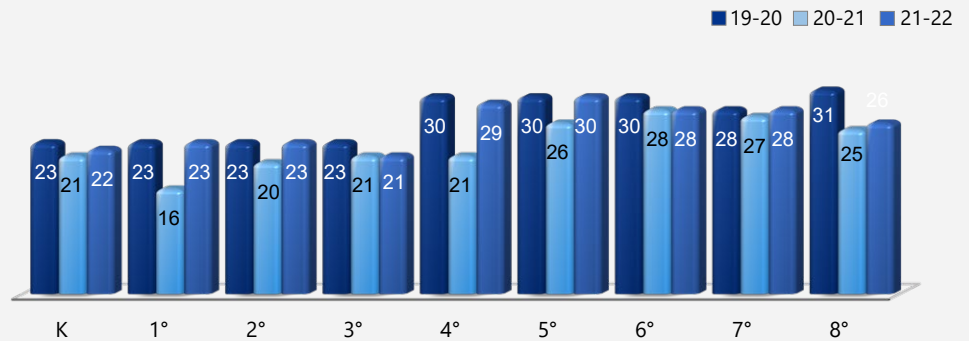


Distribución del tamaño de los grupos

El gráfico de barras muestra los datos de tres años para el tamaño promedio de los grupos y la tabla muestra los datos de tres años para la cantidad de salones de clase por tamaño. El número de clases indica cuántos salones de clase se clasifican en cada categoría de tamaño (un rango del total de estudiantes por salón de clase). En el nivel de escuela secundaria, esta información se informa por área de materia en lugar de por grado escolar.

Tamaño promedio de los grupos

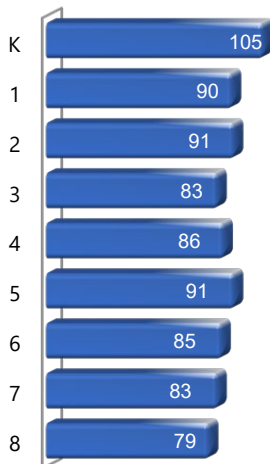
Datos de tres años



Inscripción por grado

La gráfica de barras muestra el número total de estudiantes inscritos en cada grado para el año escolar 2021-2022.

Inscripción por grado 2021-2022



Número de salones de clase por tamaño

Datos de tres años

Grado	2019-20			2020-21			2021-22		
	Número de estudiantes								
	1-20	21-32	33+	1-20	21-32	33+	1-20	21-32	33+
K		4		1	3			4	
1°		4		5				4	
2°		4		3	1			4	
3°		4		1	3			4	
4°		3			3			3	
5°		3			3			3	
6°		3			3			3	
7°		3			3			3	
8°		1	2		3			3	

Seguridad escolar

El Comité de Seguridad evalúa el Plan de Seguridad Escolar de Sundale anualmente. La cooperación con los vecinos cercanos es excelente. Los miembros de la comunidad notifican a la escuela o al Departamento de Policía si se observa a alguien deambulando por la zona durante el día escolar o por la noche. La comunidad usa el campus con regularidad, lo que contribuye al sentido de pertenencia comunitaria. Como resultado, casi no hay episodios de vandalismo. Además de las cámaras de vigilancia instaladas en todo el campus, la seguridad se coordina con las autoridades locales.

Una vez al mes, se realizan simulacros de evacuación de emergencia. Tres veces al año, se realizan simulacros para ponerse a cubierto, y, una vez al año, se realizan simulacros de cierre de emergencia y evacuación en autobús.

Se han implementado procedimientos de respuesta a varias situaciones de crisis.

Existen procedimientos para informar a los padres en caso de situaciones de emergencia. Sundale cuenta con dos asesores de tiempo completo en el campus para ayudar a los estudiantes que necesitan sesiones de asesoría.

En agosto de 2022, los docentes de la escuela llevaron a cabo la última revisión, actualización y análisis del Plan de Seguridad Escolar.



Suspensiones y expulsiones

Esta tabla muestra las tasas de suspensión y expulsión a nivel escolar, estatal y del distrito obtenidas para el período de julio a junio, para cada año escolar completo respectivamente.

Suspensiones y expulsiones	Datos de dos años					
	Escuela Sundale		Distrito Escolar de Sundale Union		California	
	20-21	21-22	20-21	21-22	20-21	21-22
Índices de suspensión	0.0%	0.3%	0.0%	0.3%	0.2%	3.4%
Índices de expulsión	0.0%	0.0%	0.0%	0.0%	0.0%	0.1%

Nota: Es posible que los datos recopilados durante el año escolar 2020-2021 no sean comparables con los de años anteriores debido a las diferencias en las modalidades de instrucción de la enseñanza en respuesta a la pandemia de la COVID-19.

Esta tabla muestra las tasas de suspensión y expulsión a nivel escolar, estatal y del distrito obtenidas para el período de julio a febrero; una muestra del año escolar parcial debido a la pandemia de la COVID-19.

Suspensiones y expulsiones	Año escolar 2019-2020		
	Escuela Sundale	Distrito Escolar de Sundale Union	California
	19-20	19-20	19-20
Índices de suspensión	0.0%	0.0%	2.5%
Índices de expulsión	0.0%	0.0%	0.1%

Nota: Los datos sobre la tasa de suspensión y expulsión del 2019-2020 no se comparan con los datos de otro año debido a que el año escolar 2019-2020 fue un año escolar parcial por la crisis de la COVID-19. Como tal, sería inapropiado comparar las tasas de suspensión y expulsión del año escolar 2019-2020 con otros años escolares.

Suspensiones y expulsiones por grupo de estudiantes

Suspensiones y expulsiones por grupo de estudiantes	Año escolar 2021-2022	
	Tasa de suspensiones	Tasa de expulsiones
Todos los estudiantes	0.3%	0.0%
Mujeres	0.0%	0.0%
Hombres	0.5%	0.0%
No binario	0.0%	0.0%
Indios americanos o nativos de Alaska	0.0%	0.0%
Asiáticos	0.0%	0.0%
Negros o afroestadounidenses	0.0%	0.0%
Filipinos	0.0%	0.0%
Hispanos o latinos	0.5%	0.0%
Nativos de Hawái o de las islas del Pacífico	0.0%	0.0%
De dos o más razas	0.0%	0.0%
Blancos	0.0%	0.0%
Estudiantes del idioma inglés	1.1%	0.0%
Jóvenes en régimen de acogida familiar	0.0%	0.0%
Personas sin hogar	0.0%	0.0%
Con desventaja socioeconómica	0.5%	0.0%
Estudiantes que reciben servicios de educación para migrantes	0.0%	0.0%
Estudiantes con discapacidades	2.6%	0.0%

Desarrollo profesional

Días de desarrollo profesional

Cantidad de días escolares dedicados al desarrollo del personal y a la mejora continua

2020-21	3
2021-22	3
2022-23	3



Panel de Escuelas de California

El Panel de Escuelas de California (Panel), <https://www.caschooldashboard.org/>, refleja el nuevo sistema de mejora continua y responsabilidad de California, y proporciona información sobre cómo las Agencias de Educación Locales (Local Educational Agency, LEA) y las escuelas satisfacen las necesidades de la diversa población estudiantil de California. El Panel contiene informes que muestran el desempeño de las LEA, las escuelas y los grupos de estudiantes en un conjunto de medidas estatales y locales para ayudar a identificar las fortalezas, los desafíos y las áreas que deben mejorar.



Tipos de servicios financiados

A continuación, se detallan los tipos de programas y servicios complementarios que se brindan en Sundale:

- Título I
- Tutorías
- Educación para Estudiantes Dotados y Talentosos (Gifted and Talented Education, GATE)
- Programa para Estudiantes del Idioma Inglés
- Reducción del Tamaño de las Clases (de jardín de infantes a tercer grado)
- Academia de Lectura
- Academia de Matemáticas
- Escuela de Verano
- Educación Agrícola
- Bellas Artes (banda, música, cerámica, banda de jazz, teatro musical)
- Educación Física

Prueba de condición física de California

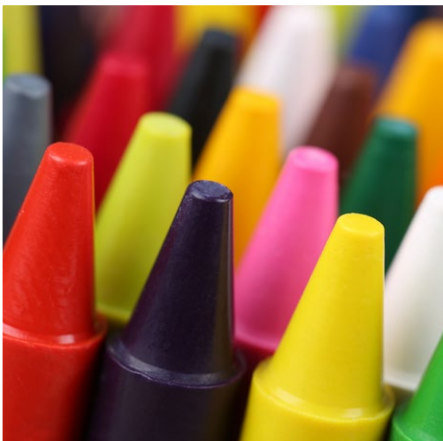
Cada primavera, todos los estudiantes de quinto, séptimo y noveno grado tienen que participar en la Prueba de condición física de California (California Physical Fitness Test, PFT). El Fitnessgram es el PFT designado para los estudiantes de las escuelas públicas de California establecido por la Junta Estatal de Educación. Debido a los cambios en la administración de la PFT de 2021-22, solo se requieren resultados de participación para las cinco áreas de acondicionamiento físico.

El objetivo principal de Fitnessgram es animar y ayudar a los estudiantes a establecer hábitos de actividad física regular para toda la vida. La tabla muestra el porcentaje de estudiantes que participan en cada uno de los cinco componentes de acondicionamiento físico en el periodo de pruebas más reciente. Para obtener más información acerca de la PFT de California, visite www.cde.ca.gov/ta/tg/pf.

Prueba de condición física de California					Año escolar 2021-2022
Porcentaje de estudiantes que participan en cada uno de los cinco componentes de acondicionamiento físico					
Grado	Componente 1:	Componente 2:	Componente 3:	Componente 4:	Componente 5:
	Capacidad aeróbica	Fuerza y resistencia abdominal	Fuerza y flexibilidad del extensor del tronco	Fuerza y resistencia de la parte superior del cuerpo	Flexibilidad
5°	100%	100%	100%	100%	100%
7°	100%	100%	100%	100%	100%

Absentismo crónico por grupo de estudiantes

Absentismo crónico por grupo de estudiantes				Año escolar 2021-2022
Grupo de estudiantes	Inscripción acumulativa	Inscripción elegible por absentismo crónico	Conteo de absentismo crónico	Tasa de absentismo crónico
Todos los estudiantes	812	808	57	7.10%
Mujeres	394	391	28	7.20%
Hombres	418	417	29	7.00%
Indios americanos o nativos de Alaska	3	3	0	0.00%
Asiáticos	6	6	0	0.00%
Negros o afroestadounidenses	1	1	0	0.00%
Filipinos	0	0	0	0.00%
Hispanos o latinos	371	367	37	10.10%
Nativos de Hawái o de las islas del Pacífico	1	1	0	0.00%
De dos o más razas	25	25	0	0.00%
Blancos	404	404	20	5.00%
Estudiantes del idioma inglés	91	91	8	8.80%
Jóvenes en régimen de acogida familiar	4	4	0	0.00%
Personas sin hogar	30	30	6	20.00%
Con desventaja socioeconómica	395	391	46	11.80%
Estudiantes que reciben servicios de educación para migrantes	8	8	2	25.00%
Estudiantes con discapacidades	39	39	5	12.80%



Informe del SARC en el año escolar 2020-2021 únicamente

Se les exigió a las LEA, siempre que esta haya sido la opción más viable, que administraran las evaluaciones sumativas estatales en Lengua y Literatura Inglesa (English Language Arts, ELA) y Matemáticas. En los casos en los que la evaluación sumativa estatal no fue la opción más viable para la LEA (o para uno o más niveles de grado dentro de la LEA) debido a la pandemia, se permitió a las LEA informar los resultados a partir de una evaluación diferente que cumpliera con los criterios establecidos por la Junta Estatal de Educación (State Board of Education, SBE) el 16 de marzo de 2021. Las evaluaciones debieron cumplir con las siguientes condiciones:

- Estar alineadas con los Estándares Estatales de Conocimientos Fundamentales Comunes (Common Core State Standards, CCSS) de California para ELA y Matemáticas.
- Estar disponibles para los estudiantes de tercero a octavo grado y undécimo grado.
- Administrarse equitativamente en un grado, nivel de grado, escuela o distrito a todos los estudiantes elegibles.

Opciones

Las Evaluaciones Alternativas de California (California Alternate Assessments, CAA) se debieron administrar solo en forma presencial y en cumplimiento con los requisitos de salud y seguridad. En caso de que no fuera viable administrar en modalidad presencial las CAA en conformidad con las directrices de salud y seguridad dispuestas, se indicó a la LEA no administrar los exámenes. No se dispuso de ninguna otra opción de evaluación para las CAA. Las escuelas administraron las Evaluaciones Equilibradas Más Inteligentes Sumativas para ELA y Matemáticas, otras evaluaciones que cumplieron con los criterios de la SBE o una combinación de ambas, y pudieron optar por solo una de las siguientes opciones:

- Evaluaciones Equilibradas Más Inteligentes Sumativas para ELA y Matemáticas.
- Otras evaluaciones en cumplimiento con los requisitos de la SBE.
- Una combinación de Evaluaciones Equilibradas Más Inteligentes y sumativas para ELA y Matemáticas con otras evaluaciones.

Resultados del examen CAASPP en Ciencias para todos los estudiantes (5.º grado, 8.º grado y escuela preparatoria)

La tabla a continuación muestra el porcentaje de estudiantes que cumplen o superan el estándar estatal en la CAASPP, es decir, la Prueba de Ciencias de California (California Science Test, CAST) y la Evaluación Alternativa de California para Ciencias (California Alternate Assessment for Science, CAA for Science) para quinto y octavo grado, y una vez en la escuela preparatoria (es decir, décimo, undécimo o duodécimo grado).

Materia	Porcentaje de estudiantes que cumplen o que superan los estándares estatales					
	Escuela Sundale		Distrito Escolar de Sundale Union		California	
	20-21	21-22	20-21	21-22	20-21	21-22
Ciencias	▲	34.10%	▲	34.10%	28.50%	29.47%

Resultados de la Evaluación CAASPP en ELA y Matemáticas para todos los estudiantes

La tabla a continuación muestra el porcentaje de estudiantes que cumplen o superan los estándares estatales en las Evaluaciones Equilibradas Más Inteligentes Sumativas y las Evaluaciones Alternativas de California (CAA) para la CAASPP en Lengua y Literatura Inglesa (ELA) y Matemáticas para tercero a octavo grado y undécimo grado.

Materia	Porcentaje de estudiantes que cumplen o que superan los estándares estatales					
	Escuela Sundale		Distrito Escolar de Sundale Union		California	
	20-21	21-22	20-21	21-22	20-21	21-22
Lengua y Literatura Inglesa	*	52%	*	52%	*	47%
Matemáticas	*	51%	*	51%	*	33%

▲ Esta escuela no evaluó a los estudiantes usando el CAASPP para Ciencias.

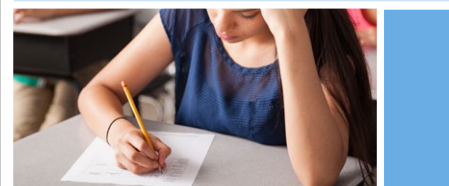
* Los datos para el período 2020-2021 no son comparables con otros datos debido a la pandemia de la COVID-19 durante el año escolar 2020-2021. En los casos en que las evaluaciones CAASPP en ELA o Matemáticas no fueron la opción más viable, se permitió a las LEA administrar evaluaciones locales. Por lo tanto, los datos del período 2020-2021 entre los años escolares a nivel escolar, estatal y de distrito no representan una comparación precisa. Por este motivo, no es adecuado comparar los resultados del año escolar 2020-2021 con otros años escolares.

Evaluaciones estatales

Evaluaciones estatales (es decir, el sistema CAASPP, que incluye las Evaluaciones Equilibradas Más Inteligentes Sumativas en para estudiantes en la población de educación general y las CAA para ELA y Matemáticas administradas de tercero a octavo grado y undécimo grado. Solo los estudiantes elegibles pueden participar en la administración de las CAA. Los elementos de las CAA están alineados con estándares alternativos de logros, que están vinculados a los CCSS para los estudiantes con las discapacidades cognitivas más significativas).

El sistema CAASPP abarca las siguientes evaluaciones y los siguientes requisitos para la participación de los estudiantes:

1. **Evaluaciones Equilibradas Más Inteligentes Sumativas y CAA para ELA** de tercero a octavo grado y undécimo grado.
2. **Evaluaciones Equilibradas Más Inteligentes Sumativas y CAA para Matemáticas** de tercero a octavo grado y undécimo grado.
3. **Prueba de Ciencias de California (CAST) y CAA para Ciencias** en los grados quinto, octavo y una vez en la escuela preparatoria (es decir, décimo, undécimo y duodécimo grado).



CAASPP por grupo de estudiantes: Ciencias, Lengua y Literatura Inglesa y Matemáticas

Los gráficos de las siguientes páginas muestran el porcentaje de estudiantes que cumplieron o superaron los estándares estatales en Ciencias, Lengua y Literatura Inglesa/Alfabetización y Matemáticas de la escuela por grupos de estudiantes.

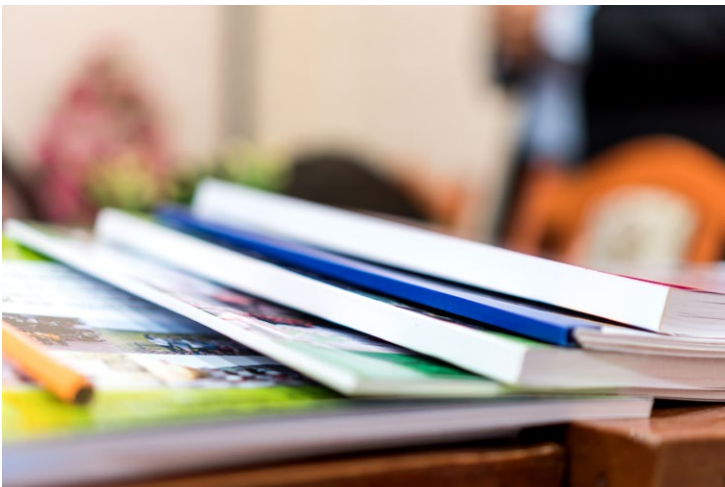
El "porcentaje de los que cumplen o exceden" se calcula tomando el número total de estudiantes que cumplen o exceden el estándar en la Evaluación Sumativa (Smarter Balanced) además del total del número de estudiantes que cumplen con el estándar en las CAA, dividido entre el total de estudiantes que participaron en ambas evaluaciones.

Nota: El número de estudiantes examinados incluye todos los estudiantes que participaron en el examen independientemente de si recibieron una calificación o no. Sin embargo, el número de estudiantes examinados no es el número que se usó para calcular los porcentajes del nivel de logro. Los porcentajes de nivel de logro se calcularon solamente con los estudiantes que fueron calificados.

Resultados de la CAASPP por grupo de estudiantes: Ciencias (5.º grado y 8.º grado)

Porcentaje de estudiantes que cumplen o que superan los estándares estatales					Año escolar 2021-2022
Ciencias					
Grupo	Inscripción total	Número examinado	Porcentaje examinado	Porcentaje no examinado	Porcentaje de estudiantes que cumplen o exceden
Todos los estudiantes	173	173	100.00%	0.00%	34.10%
Mujeres	88	88	100.00%	0.00%	30.68%
Hombres	85	85	100.00%	0.00%	37.65%
Indios americanos o nativos de Alaska	❖	❖	❖	❖	❖
Asiáticos	❖	❖	❖	❖	❖
Negros o afroestadounidenses	❖	❖	❖	❖	❖
Filipinos	❖	❖	❖	❖	❖
Hispanos o latinos	83	83	100.00%	0.00%	24.10%
Nativos de Hawái o de las islas del Pacífico	❖	❖	❖	❖	❖
De dos o más razas	❖	❖	❖	❖	❖
Blancos	85	85	100.00%	0.00%	42.35%
Estudiantes del idioma inglés	21	21	100.00%	0.00%	0.00%
Jóvenes en régimen de acogida familiar	❖	❖	❖	❖	❖
Personas sin hogar	❖	❖	❖	❖	❖
Ejército	❖	❖	❖	❖	❖
Con desventaja socioeconómica	68	68	100.00%	0.00%	16.18%
Estudiantes que reciben servicios de educación para migrantes	❖	❖	❖	❖	❖
Estudiantes con discapacidades	❖	❖	❖	❖	❖

❖ Las calificaciones no se muestran cuando el número de estudiantes evaluados es de 10 o menos, ya sea porque el número de estudiantes en esta categoría es demasiado pequeño para una precisión estadística o para proteger la privacidad de los estudiantes.

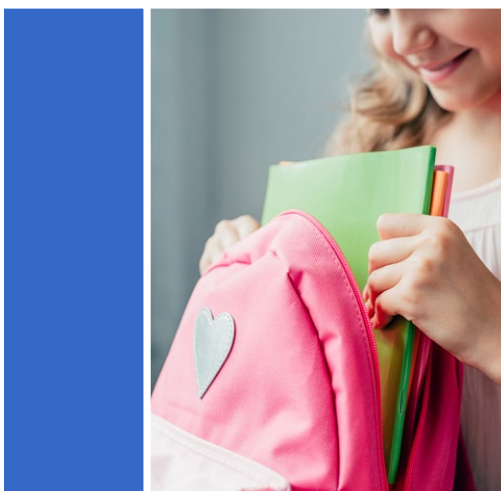
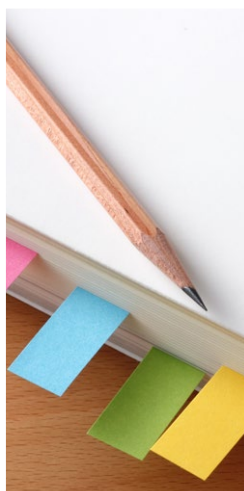




Resultados de la CAASPP por grupo de estudiantes: Lengua y Literatura Inglesa (de 3.º a 8.º grado)

Porcentaje de estudiantes que cumplen o que superan los estándares estatales					Año escolar 2021-2022
Lengua y Literatura Inglesa					
Grupo	Inscripción total	Número examinado	Porcentaje examinado	Porcentaje no examinado	Porcentaje de estudiantes que cumplen o exceden
Todos los estudiantes	510	509	99.80%	0.20%	52.26%
Mujeres	245	245	100.00%	0.00%	60.41%
Hombres	265	264	99.62%	0.38%	44.70%
Indios americanos o nativos de Alaska	❖	❖	❖	❖	❖
Asiáticos	❖	❖	❖	❖	❖
Negros o afroestadounidenses	❖	❖	❖	❖	❖
Filipinos	❖	❖	❖	❖	❖
Hispanos o latinos	232	231	99.57%	0.43%	44.16%
Nativos de Hawái o de las islas del Pacífico	❖	❖	❖	❖	❖
De dos o más razas	❖	❖	❖	❖	❖
Blancos	260	260	100.00%	0.00%	58.85%
Estudiantes del idioma inglés	52	51	98.08%	1.92%	7.84%
Jóvenes en régimen de acogida familiar	❖	❖	❖	❖	❖
Personas sin hogar	16	15	93.75%	6.25%	33.33%
Ejército	❖	❖	❖	❖	❖
Con desventaja socioeconómica	220	219	99.55%	0.45%	35.16%
Estudiantes que reciben servicios de educación para migrantes	❖	❖	❖	❖	❖
Estudiantes con discapacidades	24	24	100.00%	0.00%	8.33%

❖ Las calificaciones no se muestran cuando el número de estudiantes evaluados es de 10 o menos, ya sea porque el número de estudiantes en esta categoría es demasiado pequeño para una precisión estadística o para proteger la privacidad de los estudiantes.



Resultados de la CAASPP por grupo de estudiantes: Matemáticas (de 3.º a 8.º grado)

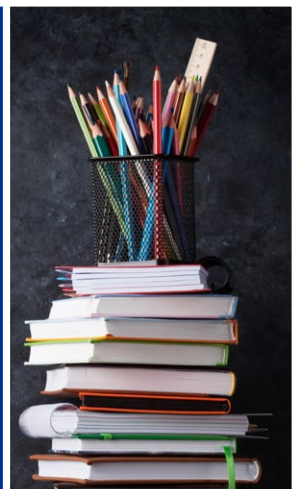
Porcentaje de estudiantes que cumplen o que superan los estándares estatales

Año escolar 2021-2022

Matemáticas

Grupo	Inscripción total	Número examinado	Porcentaje examinado	Porcentaje no examinado	Porcentaje de estudiantes que cumplen o exceden
Todos los estudiantes	510	510	100.00%	0.00%	50.78%
Mujeres	245	245	100.00%	0.00%	51.43%
Hombres	265	265	100.00%	0.00%	50.19%
Indios americanos o nativos de Alaska	❖	❖	❖	❖	❖
Asiáticos	❖	❖	❖	❖	❖
Negros o afroestadounidenses	❖	❖	❖	❖	❖
Filipinos	❖	❖	❖	❖	❖
Hispanos o latinos	232	232	100.00%	0.00%	36.64%
Nativos de Hawái o de las islas del Pacífico	❖	❖	❖	❖	❖
De dos o más razas	❖	❖	❖	❖	❖
Blancos	260	260	100.00%	0.00%	61.54%
Estudiantes del idioma inglés	52	52	100.00%	0.00%	9.62%
Jóvenes en régimen de acogida familiar	❖	❖	❖	❖	❖
Personas sin hogar	16	16	100.00%	0.00%	31.25%
Ejército	❖	❖	❖	❖	❖
Con desventaja socioeconómica	220	220	100.00%	0.00%	34.09%
Estudiantes que reciben servicios de educación para migrantes	❖	❖	❖	❖	❖
Estudiantes con discapacidades	24	24	100.00%	0.00%	8.33%

❖ Las calificaciones no se muestran cuando el número de estudiantes evaluados es de 10 o menos, ya sea porque el número de estudiantes en esta categoría es demasiado pequeño para una precisión estadística o para proteger la privacidad de los estudiantes.



Libros de texto y materiales educativos

Todos los libros de texto y los planes de estudios de Sundale están alineados con el marco de planes de estudios más reciente. Cada estudiante tiene acceso a un libro de texto de uso escolar y domiciliario.

El plan de estudios es seleccionado por el Comité del plan de estudios, junto con la administración que revisa todos los planes de estudios o textos adoptados y usados en el estado. La selección se reduce a las tres opciones principales antes de presentarse al personal. La opción principal se presenta ante el Consejo del Plantel Escolar (School Site Council, SSC) para su aprobación y, luego, ante la Junta Directiva local para que la adopte el distrito.

En virtud de los nuevos Estándares Estatales de Conocimientos Fundamentales Comunes, todos los recursos usados se basan en la investigación y han sido aprobados tanto por el SSC como por la Junta Directiva local. Los maestros han desarrollado el alcance y la secuencia de articulación de su grado para cada área curricular.

Los estudiantes de escuela secundaria están inscriptos en clases electivas como las siguientes: Teatro Musical, Profesiones, Cinematografía, Tecnología Avanzada, Ciencia Agrícola, Cerámica/Arte, Educación Física, Banda, Multimedia, Lengua Extranjera y Técnica Mixta. Los estudiantes de jardín de infantes de transición (transitional kindergarten, TK) a quinto grado participan en Arte, Ciencia Agrícola, Informática, Música, Educación Física y otros eventos para estudiantes de la Oficina de Educación del condado de Tulare.

A partir del año escolar 2021-2022 Sundale ofrecerá dispositivos tecnológicos portátiles individuales en todos los grados. Las familias también pueden pedir prestada una laptop Chromebook para utilizarla en casa.

Calidad de los libros de texto

La tabla siguiente presenta los criterios requeridos para escoger los libros de texto y los materiales educativos.

Calidad de los libros de texto

Año escolar 2022-2023

Criterios	Sí/No
¿Los libros de texto han sido adoptados de la lista más reciente aprobada por el estado o por la junta rectora local?	Sí

Vigencia de los libros de texto

Esta tabla muestra la fecha en que se llevó a cabo la audiencia pública más reciente donde se adoptó una resolución sobre la suficiencia de los materiales educativos.

Vigencia de los libros de texto

Año escolar 2022-2023

Fecha de recolección de datos	8/23/2022
-------------------------------	-----------

Lista de libros de texto y materiales educativos

Año escolar 2022-2023

Materia	Libro de texto	Adoptados
Lectura/Lengua y literatura inglesa	McGraw-Hill (TK-5)	2018
Lectura/Lengua y literatura inglesa	McGraw-Hill (6-8)	2017
Matemáticas	Houghton Mifflin (K-5)	2008
Matemáticas	Holt (6-8)	2008
Ciencias	Harcourt (K-5)	2005
Ciencias	Holt (6-8)	2007
Historia/Ciencias sociales	Harcourt (K-5)	2007
Historia/Ciencias sociales	Holt (6-8)	2007

Disponibilidad de libros de texto y materiales educativos

La siguiente es una lista del porcentaje de estudiantes que no cuentan con sus propios libros de texto y materiales educativos asignados.

Porcentaje de estudiantes que no cuentan con materiales por materia

Año escolar 2022-2023

Escuela Sundale	Porcentaje de faltantes
Lectura/Lengua y literatura inglesa	0%
Matemáticas	0%
Ciencias	0%
Historia/Ciencias sociales	0%
Artes visuales y escénicas	0%
Lengua extranjera	0%
Salud	0%





Buen estado de la instalación escolar

La tabla muestra los resultados de la inspección más reciente que se realizó en la escuela usando la Herramienta de inspección de instalaciones (Facility Inspection Tool, FIT) o el formulario escolar equivalente. Esta inspección determina el buen estado de la instalación escolar; usa las calificaciones: en buenas condiciones, condiciones regulares o malas condiciones. El resumen general de las condiciones de la instalación se califica en: ejemplar, bueno, regular o malo.

Buen estado de la instalación escolar		Año escolar 2022-2023
Elementos inspeccionados	Estado de mantenimiento	
Sistemas: Fugas de gas, alcantarillado, sistemas mecánicos (calefacción, ventilación y climatización)	Bueno	
Interior: Superficies interiores (pisos, techos, paredes y marcos de las ventanas)	Bueno	
Limpieza: Control de pestes/plagas, limpieza general	Bueno	
Eléctrico: Sistemas eléctricos	Bueno	
Sanitarios y bebederos: Sanitarios, lavabos y bebederos	Bueno	
Seguridad: Prevención de incendios, sistemas de emergencia, materiales peligrosos	Bueno	
Estructura: Condición de las estructuras, techos	Bueno	
Exterior: Ventanas, puertas, rejas, bardas, terrenos y patios de juego	Bueno	
Resumen general de las condiciones de la instalación	Ejemplar	
Fecha de inspección más reciente del plantel escolar	8/5/2022	

Acceso público a Internet

El acceso a Internet está disponible en las bibliotecas públicas y otros lugares accesibles al público (por ejemplo, la Biblioteca Estatal de California). Por lo general, el acceso a Internet de las bibliotecas y los lugares públicos se proporciona según el orden de llegada. Otras restricciones de utilización incluyen las horas de uso, el tiempo durante el que una computadora puede usarse (dependiendo de la disponibilidad), los tipos de programas disponibles en cada estación de trabajo y la capacidad para imprimir documentos.

Deficiencias y reparaciones

La tabla indica las reparaciones que se deben realizar para todas las deficiencias que se encontraron durante la inspección del sitio. Se incluyen todas las deficiencias, independientemente del estado de reparación de cada artículo.

Deficiencias y reparaciones		Año escolar 2022-2023
Elementos inspeccionados	Deficiencias y medidas tomadas o previstas	Fecha de acción
Sistemas	Se necesitan nuevos equipos de aire acondicionado. Se pidieron nuevos equipos de aire acondicionado y la instalación está prevista para enero de 2023.	Enero de 2023

Instalaciones escolares

Los conserjes y el personal de mantenimiento informan todas las necesidades de las instalaciones escolares de inmediato a la administración. La escuela (incluidos los salones de clase, los sanitarios, el salón de usos múltiples y las oficinas) se limpia todos los días. La administración se reúne con el gerente de mantenimiento todas las semanas a fin de analizar las reparaciones y otros elementos necesarios para las instalaciones escolares.

La escuela primaria Sundale se construyó en 1945. El edificio cuenta con 33 salones de clase. Además, los estudiantes tienen acceso a dos laboratorios de ciencias, dos laboratorios informáticos, una biblioteca, un salón de arte, un salón de usos múltiples, una sala de recursos, un salón para estudiantes del idioma inglés y una sala de lectura.

Asimismo, los estudiantes de sexto a octavo grado tienen acceso a un salón de clase multimedia que se usa para clases electivas. En este salón de clase, ubicado en nuestro complejo deportivo, los estudiantes aprenden a crear y presentar videos multimedia.

El puesto de ventas Sundale Trading Post continuará abierto y tendrá a la venta batidos, café, refrescos italianos, productos horneados y artículos para regalo. Los estudiantes de agricultura aprenden cómo llevar adelante un negocio y la importancia del servicio al cliente.

Los miembros del personal llegan al campus a las 7:50 a. m. para supervisar a los estudiantes en el patio de juegos durante la mañana y permanecen allí hasta que los estudiantes se retiran a las 3:15 p. m.



Colocación y preparación de maestros

Los datos sobre maestros que se muestran en este SARC se refieren a los años escolares 2020-21 y 2021-22. Esta tabla muestra la cantidad y el porcentaje de autorizaciones/asignaciones de maestros así como la cantidad total y el porcentaje de puestos de enseñanza a nivel escolar, estatal y del distrito. Por preguntas relacionadas con la asignación de maestros fuera de su área de competencia en la asignatura o con el estado de la acreditación de los maestros, visite el sitio web de la Comisión de California para la Acreditación de Maestros en <https://www.ctc.ca.gov/>.

Colocación y preparación de maestros					Año escolar 2020-2021	
Autorización/asignación	Número de escuela	Porcentaje de escuelas	Número de distrito	Porcentaje de distrito	Número del estado	Porcentaje del estado
Totalmente acreditado (en forma preliminar o autorizada) para la asignatura y la colocación de los estudiantes (asignados apropiadamente)	27.0	84.4%	27.0	84.4%	228,366.1	83.1%
Titulares de una acreditación para práctica profesional con asignación apropiada	0.0	0.0%	0.0	0.0%	4,205.9	1.5%
Maestros sin acreditación y asignaciones incorrectas (designación "no efectivo" según ESSA)	0.0	0.0%	0.0	0.0%	11,216.7	4.1%
Maestros acreditados con asignaciones fuera de campo (designación "fuera de campo" según ESSA)	0.0	0.0%	0.0	0.0%	12,115.8	4.4%
Desconocido	5.0	15.6%	5.0	15.6%	18,854.3	6.9%
Puestos de maestros en total	32.0	100.0%	32.0	100.0%	274,759.1	100.0%

Colocación y preparación de maestros					Año escolar 2021-2022	
Autorización/asignación	Número de escuela	Porcentaje de escuelas	Número de distrito	Porcentaje de distrito	Número del estado	Porcentaje del estado
Totalmente acreditado (en forma preliminar o autorizada) para la asignatura y la colocación de los estudiantes (asignados apropiadamente)	**	**	**	**	**	**
Titulares de una acreditación para práctica profesional con asignación apropiada	**	**	**	**	**	**
Maestros sin acreditación y asignaciones incorrectas (designación "no efectivo" según ESSA)	**	**	**	**	**	**
Maestros acreditados con asignaciones fuera de campo (designación "fuera de campo" según ESSA)	**	**	**	**	**	**
Desconocido	**	**	**	**	**	**
Puestos de maestros en total	**	**	**	**	**	**

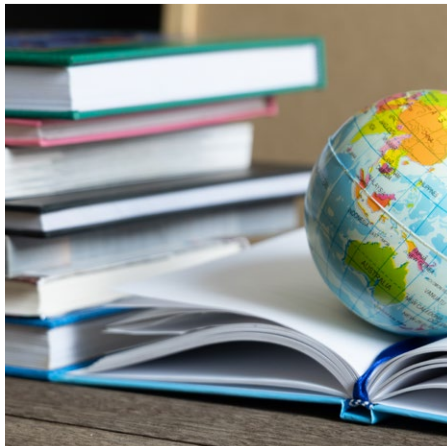
** Los datos no están disponibles en el estado en este momento.

Nota: Los datos de estas tablas se basan en el estado de equivalente de tiempo completo (Full Time Equivalent, FTE). Un FTE equivale a un miembro del personal que trabaja a tiempo completo. Un FTE también puede representar a dos miembros del personal que trabajan el 50 % cada uno del tiempo completo. Asimismo, una asignación se define como un puesto al que es asignado un educador según el entorno, la asignatura y el nivel de grado correspondiente. Una autorización se define como los servicios que está autorizado a suministrar un educador a los estudiantes.

Los datos provienen del Sistema de Contabilidad de Asignaciones de California (California State Assignment Accountability System, CalSAAS) suministrado por la Comisión para la Acreditación de Maestros. Para obtener más información sobre el CalSAAS, visite la página web de CALPADS en <https://www.cde.ca.gov/ds/sp/cl/calpadsupdfash201.asp>.

Para obtener más información sobre las definiciones que se describieron anteriormente, consulte la página web de Definiciones Actualizadas Equidad de Maestros en <https://www.cde.ca.gov/pd/ee/teacherequitydefinitions.asp>.





Asesores académicos y personal de apoyo escolar

Esta tabla muestra información sobre los asesores académicos y el personal de apoyo escolar y su equivalente de tiempo completo (full-time equivalent, FTE).

Datos sobre la proporción de estudiantes con respecto a los asesores académicos y el personal de apoyo escolar

Año escolar 2021-2022

	Proporción
Estudiantes con respecto a asesores académicos	397:1
Personal de apoyo	FTE
Asesor (académico, social/ de comportamiento o desarrollo profesional)	2.00
Maestro de biblioteca y medios audiovisuales (bibliotecario)	1.00
Personal de servicio de biblioteca y medios audiovisuales (auxiliar docente)	0.00
Psicólogo	0.25
Trabajador social	0.00
Enfermero	0.25
Especialista del habla, lenguaje y audición	0.20
Especialista de recursos (no docente)	1.00

Maestros sin acreditación y asignaciones incorrectas (considerados "no efectivos" según ESSA)

Esta tabla muestra el número de autorizaciones/asignaciones de maestros, así como la cantidad total de maestros sin acreditación y asignaciones incorrectas a nivel escolar. Por preguntas relacionadas con los permisos, las exenciones y las asignaciones incorrectas de maestros, visite el sitio web de la Comisión de California para la Acreditación de Maestros en <https://www.ctc.ca.gov/>.

Maestros sin acreditación y asignaciones incorrectas	Datos de dos años	
	2020-21	2021-22
Autorización/asignación		
Permisos y exenciones	0.0	**
Asignaciones incorrectas	0.0	**
Puestos vacantes	0.0	**
Total de maestros sin acreditación y asignaciones incorrectas	0.0	**

** Los datos no están disponibles en el estado en este momento.

Maestros acreditados con asignaciones fuera de campo (considerados "fuera de campo" según ESSA)

Esta tabla muestra la cantidad de maestros y el total de maestros con la designación fuera de campo a nivel escolar.

Para obtener más información sobre las definiciones que se describieron anteriormente, consulte el Manual de Asignaciones de la Comisión de California para la Acreditación de Maestros en <https://www.ctc.ca.gov/credentials/manuals>.

Maestros acreditados con asignaciones fuera de campo	Datos de dos años	
	2020-21	2021-22
Indicador		
Maestros acreditados autorizados con un permiso o una exención	0.0	**
Opciones para asignaciones locales	0.0	**
Total de maestros fuera de campo	0.0	**

** Los datos no están disponibles en el estado en este momento.

Asignaciones a clase

Esta tabla muestra la cantidad de maestros y el total de maestros con la designación fuera de campo a nivel escolar.

Los datos sobre asignaciones incorrectas o puestos vacantes para maestros deben encontrarse disponibles en la oficina del personal del distrito.

Asignaciones a clase	Datos de dos años	
	2020-21	2021-22
Indicador		
Asignaciones incorrectas para estudiantes del idioma inglés (un porcentaje de todas las clases con estudiantes del idioma inglés que dictan los maestros con asignaciones incorrectas)	0.0%	**
Sin acreditación, permiso ni autorización para enseñar (un porcentaje de todas las clases que dictan los maestros sin un registro de autorización para enseñar)	0.0%	**

** Los datos no están disponibles en el estado en este momento.

Los datos provienen del Sistema de Contabilidad de Asignaciones de California (California State Assignment Accountability System, CalSAAS) suministrado por la Comisión para la Acreditación de Maestros. Para obtener más información sobre el CalSAAS, visite la página web de CALPADS en <https://www.cde.ca.gov/ds/sp/cl/calpadsupdfdash201.asp>.

Para obtener más información sobre las definiciones que se describieron anteriormente, consulte la página web de Definiciones Actualizadas Equidad de Maestros en <https://www.cde.ca.gov/pd/ee/teacherequitydefinitions.asp>.

Datos financieros

Los datos financieros que se muestran en este SARC se refieren al año fiscal 2020-2021. La información fiscal más actualizada proporcionada por el estado siempre es dos años anterior al año escolar presente, y un año anterior a la mayoría de los datos incluidos en este informe. Para conocer más detalles sobre los gastos escolares en todos los distritos de California, consulte la página de Gastos actuales en educación y gastos por estudiante, del Departamento de Educación de California (California Department of Education, CDE), en www.cde.ca.gov/ds/fd/ec. Para obtener información sobre los sueldos de los maestros en todos los distritos de California, consulte la página Salarios y prestaciones acreditados, del CDE, en www.cde.ca.gov/ds/fd/cs. Para buscar gastos y sueldos para un distrito escolar específico, consulte la página Ed-Data, en www.ed-data.org.

Datos financieros escolares

La tabla siguiente muestra el sueldo promedio de un maestro y un desglose de los gastos escolares por estudiante de fuentes restringidas y no restringidas.

Datos financieros escolares

Año fiscal 2020-2021

Gastos totales por estudiante	\$13,111
Gastos por estudiante de fuentes restringidas	\$3,556
Gastos por estudiante de fuentes no restringidas	\$9,555
Sueldo anual promedio de un maestro	\$87,786

Datos financieros del distrito

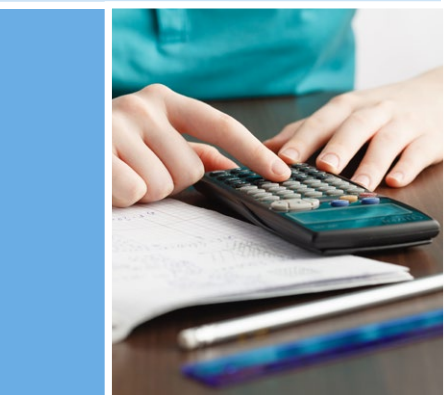
Esta tabla muestra información sobre los sueldos de los maestros y del personal administrativo del distrito y compara las cifras con los promedios estatales de los distritos de tipo y tamaño similares. Nota: Los datos sobre salarios del distrito no incluyen los beneficios.

Datos sobre sueldos	Año fiscal 2020-2021	
	Distrito Escolar de Sundale Union	Distrito de tamaño similar
Sueldo de un maestro principiante	\$55,807	\$46,844
Sueldo medio de un maestro	\$77,368	\$73,398
Sueldo más alto de un maestro	\$94,610	\$93,345
Sueldo promedio de un director de escuela primaria	\$118,573	\$116,457
Sueldo del superintendente	\$168,942	\$136,296
Sueldos de los maestros: porcentaje del presupuesto	37%	30%
Sueldos de administrativos: porcentaje del presupuesto	4%	6%

Comparación de datos financieros

Esta tabla muestra los gastos escolares por estudiante de fuentes no restringidas y el sueldo promedio de un maestro, y lo compara con los datos del distrito y estatales.

Comparación de datos financieros	Año fiscal 2020-2021	
	Gastos por estudiante de fuentes no restringidas	Sueldo anual promedio de un maestro
Escuela Sundale	\$9,555	\$87,786
Distrito Escolar de Sundale Union	\$9,555	\$87,786
California	\$6,594	\$74,053
Escuela y distrito: diferencia porcentual	⊕	⊕
Escuela y California: diferencia porcentual	+44.9%	+18.5%



Gastos por estudiante

Los gastos adicionales o restringidos provienen de dinero cuyo uso está controlado por la ley o por el donador. El dinero que el distrito o la junta gobernante ha designado para fines específicos no se considera restringido. Los gastos básicos o no restringidos son de dinero cuyo uso, excepto para lineamientos generales, no está controlado por la ley o por el donador.

El Departamento de Educación de California, la escuela y las oficinas distritales proporcionaron los datos para el SARC de este año. Para obtener más información sobre las escuelas y los distritos de California y las comparaciones de la escuela con el distrito, el condado y el estado, consulte la página DataQuest at <http://dq.cde.ca.gov/dataquest>. DataQuest es un recurso en línea que proporciona informes sobre responsabilidad, datos de pruebas, inscripción, graduados, deserciones, inscripciones a cursos, personal y datos sobre los estudiantes del idioma inglés. De acuerdo con la Sección 35256 del Código de Educación, cada distrito escolar debe hacer copias en papel de su informe anual actualizado, disponible, previa solicitud, a más tardar el 1.º de febrero de cada año.

Todos los datos son precisos a partir de enero de 2023.

Informe de Responsabilidad Escolar

PUBLICADO POR:



School
Innovations
& Achievement

www.sia-us.com | 800.487.9234